

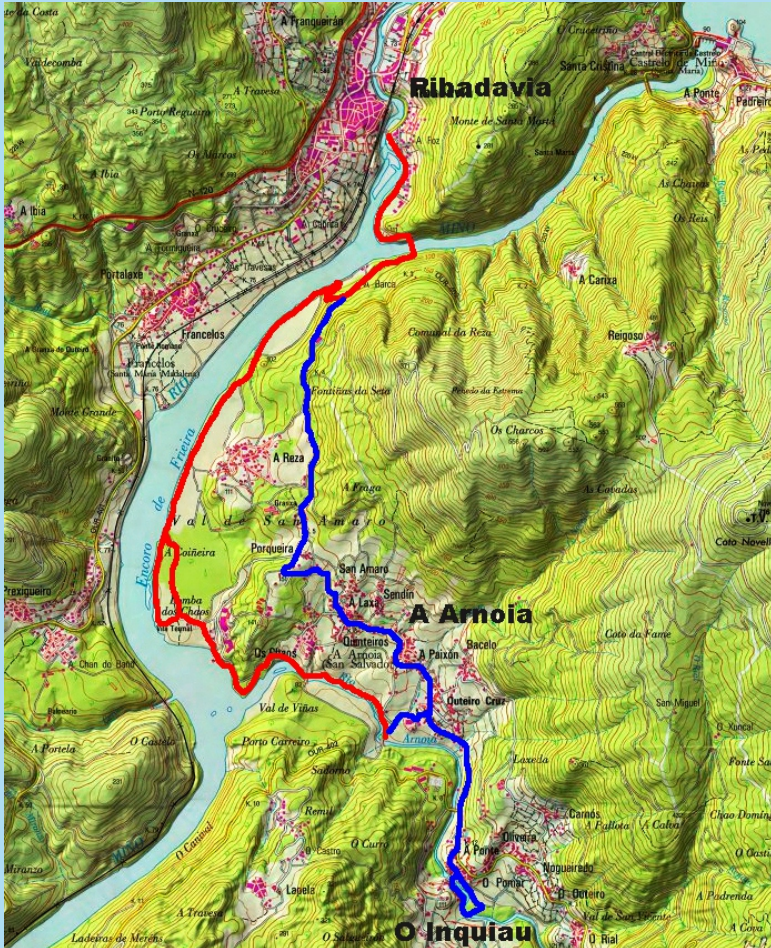


# DO AVIA AO ARNOIA POLA BEIRA DO MIÑO

Adela Leiro, Mon Daporta



**Distancia:** 8 km (lineal)  
**Dificultade:** baixa  
**Duración:** 3 horas



O Avia en Ribadavia.



Un percorrido por un curto treito do Río Miño, no Ribeiro, e os tramos finais de dous dos seus afluentes: o Avia, que xunta augas no Suído, no Testeiro e no Faro, nas comarcas do Carballiño e o Ribeiro para levalas ao Miño en Ribadavia; e o Arnoia, con case 85 km de lonxitude e a cunca máis ampla de Ourense, que vindo desde as abas do San Mamede, e atravesando de leste a oeste as comarcas de Allariz-Maceda e as Terras de Celanova, ven verter ao Miño na Arnoia.

Ao ser un percorrido lineal podemos aforrar a viaxe de volta buscando un medio de transporte que nos leve a calquera dos puntos de inicio.



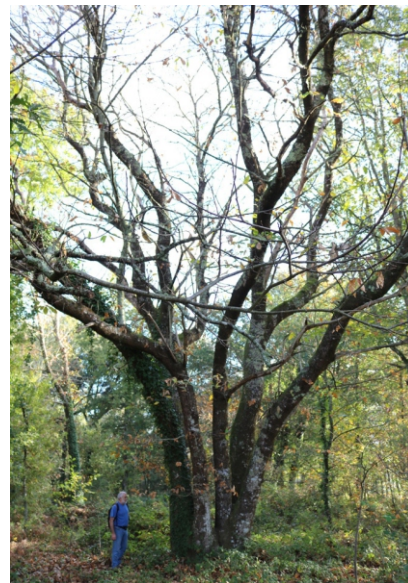
Confluencia do Avia co Miño.

## PERCORRIDO

En **Ribadavia** podemos comezala en calquera punto da vila desde onde temos que baixar ao río e ter a precaución de cruzalo pola ponte peonil (río abaixo non hai máis opcións) ou empezala alí mesmo onde hai un amplo espazo para deixar o coche. Camiñando pola beira da estrada (ten beirarrúa nun bo tramo aínda que logo non ten nin berma) case un quilómetro para chegar á **ponte da Barca**, sobre o Miño, unha fermosa construción pero estreita e sen protección para os peóns, desde onde hai, cara ao leste, unha boa estampa do Miño encaixado entre o monte de Santa Marta e as abas do Coto Novelle e, cara ao oeste, da zona de confluencia do Avia. Uns cincocentos metros adiante da ponte deixamos a estrada para tomar un desvío á dereita que nos baixa ao lugar da Barca, xusto de fronte da confluencia do Avia, e ao camiño que seguiremos logo levando sempre á dereita o río e á esquerda as viñas. Cando levamos camiñando case un quilómetro entramos nunha pequena zona arborada e temos da outra banda do río a localidade de Francelos. Pasado este tramo volvemos a camiñar entre o río e as viñas, aínda que a ringleira de árbores que medra entre o camiño e a auga non nos permite velo tan ben como nos gustaría en moitos puntos, un quilómetro máis adiante cando estamos a chegar a outra masa de árbores, atopamos á esquerda os restos dunha antiga zona de extracción abandonada. Aquí hai un camiño, difícil de distinguir, que a atravesa. Meténdonos por ese camiño atoparemos logo outro que sae á dereita para levarnos polo medio dunha fermosa zona de bosque con carballos de longo fuste mesturados con altos piñeiros e logo por entre as viñas ao pé dunhas instalacións deportivas. Se non atopamos o camiño que atravesa a explotación podemos seguir polo da beira do río, que tamén atravesa unha zona arborada pero con máis especies de ribeira, ata o seu remate e desde alí achegarnos ás instalacións deportivas. Deixando a instalación á dereita e apegado ao peche da mesma hai un camiño que é o que temos que seguir, logo pasamos á beira da pista de tenis, máis adiante xunto a unha pequena capela e xa chegamos ao pé das instalacións do balneario. Aquí á dereita comeza a ruta acondicionada que nos achega á desembocadura do **Río Arnoia**, un fermoso lugar cuns pequenos illotes cubertos de vexetación, os Castelos, e comezamos a remontalo ata a **área de lecer das Poldras** onde remata o camiño acondicionado e o traxecto previsto (uns seis quilómetros). Pero con un pouco máis de tempo, e gañas de ver e camiñar, podemos subir cara á localidade de **Outeiro Cruz** e, collendo o primeiro desvío á dereita, pasar ao pé da antiga rectoral, un voluminoso edificio convertido en instalación hosteleira, e achegarnos á **igreja de San Salvador** de antiga orixe da que conserva, inxerida na fachada, unha ventá románica, rodeada polo seu fermoso e sinxelo cemiterio, e baixar logo pola estrada ata Ponteavia e seguir un algo máis alá ata a **area de lecer do Inquiau** unha zona acondicionada na que hai varios muíños e pasarelas para cruzar os distintos brazos do río. Co que aumentaremos a distancia aos oito quilómetros. A volta faise polo mesmo camiño da ida pero tamén se pode facer pola estrada, pasando polos distintos lugares da Arnoia, e aforrando case dous quilómetros de percorrido.



Área de lecer das Poldras en Outeiro Cruz (A Arnoia).



Castiñeiro na Coiñeira (A Arnoia).



Vista do río Miño cara a Francelos (Ribadavia).



Igrexa de  
San Salvador  
en Outeiro Cruz  
(A Arnoia)



Área de lecer do Inquiavou no Pomar (A Arnoia).



Corvo  
mariño  
real



Confluencia do Arnoia co Miño.